

ESCALOPE / PLAYERS 2-4 / AGES 6+ / TIME 15-20MIN

とても柔らかい自慢の薄切り肉 "エスカロープ"

精肉店の店主として厳選した骨付き肉を仕入れ、
熟成させながら、薄切りにし"エスカロープ"にしましょう。

そして、自慢の"エスカロープ"で
高級レストランから多くの注文を獲得することを目指します。
仕入先の肉が少なくなってきたら要注意。
肉を狙う泥棒に気をつけましょう。



内容物

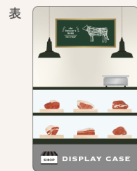
> 肉カード 48枚 (9種)



> 貯蔵庫カード 8枚 (1種)



> 商品棚カード 4枚 (1種)



> 注文書カード 12枚 (6種)



> 泥棒カード 1枚



> 説明書 1部 (本紙)

ゲームの準備

手番順の決定

- 最近、肉を薄切りにした人がスタートプレイヤーになります。
手番順はスタートプレイヤーから時計回りです。

* 手番順の記載時はスタートプレイヤーを1st、
2番目のプレイヤーが2nd、以降を3rd、4thとします。

各プレイヤーの準備

- 各プレイヤーは、貯蔵庫カード2枚と商品棚カード1枚を受け取り
自分の前に商品棚カードが右端になるよう横一列に並べます。
- 各プレイヤーは、プレイ人数と手番順に対応した肉カードを受け取り、
右の貯蔵庫カードの上に配置します。

プレイ人数	手番順に対応した肉カード(数字は「肉の重さ」)			
2人プレイ	1st : 7	2nd : 9		
3人プレイ	1st : 7	2nd : 8	3rd : 9	
4人プレイ	1st : 6	2nd : 7	3rd : 8	4th : 9

全体の準備

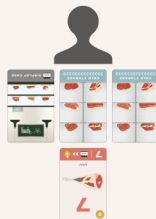
- 残りの肉カードを裏向きでシャッフルし、「肉カードの山札」として
中央に置きます。「肉カードの山札」から5枚を場札として公開します。

* 以降、場札として公開した肉カードを「場札」と呼びます。

- 泥棒カードを表向きで、「肉カードの山札」の一番底に入れます。
- 注文書カードを得点ごとに分けて、場札の近くに置きます。

! 捨て札は表向きで重ねて、場札の脇に置きます。

2nd



3rd



注文書カード

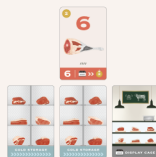


肉カードの山札

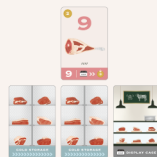


捨て札置場

場札



1st



4th

ゲームの手順

スタートプレイヤーから時計回りで手番を行います。
手番では「仕込」、「熟成」、「販売」の順序で3つのフェイズを実行します。

仕込フェイズ

下記の2アクションのうち、いずれかを実行します。パスはできません。

仕入

▶ 場札から1枚獲得し、左の貯蔵庫カードの上に配置します。

*「価格」の記載の有無に関わらず、任意の場札を獲得できます。

▶ 「肉カードの山札」から場札を1枚補充します。

包丁

▶ 貯蔵庫カードの上に配置している肉カード1枚を捨て札にします。
その後、場札から2枚獲得し、
捨て札を配置していた貯蔵庫カードの上に配置します。

*「価格」の記載の有無に関わらず、任意の場札を獲得できます。

▶ ただし、獲得する場札2枚の「肉の重さ」の合計が、
捨て札の「肉の重さ」以下である必要があります。

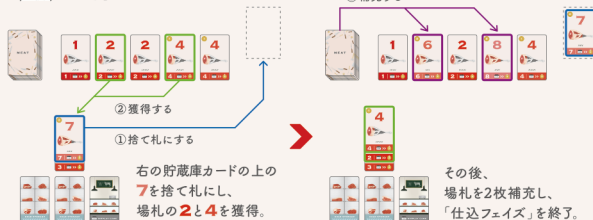
▶ 「肉カードの山札」から場札を2枚補充します。

「包丁」のボーナスアクション

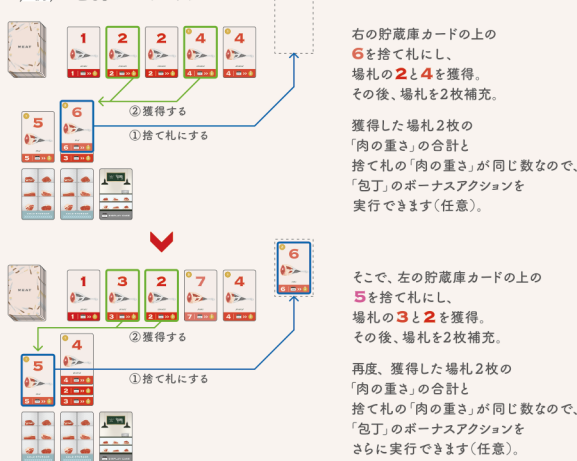
獲得した場札2枚の「肉の重さ」の合計と、捨て札の「肉の重さ」が
同じ数の場合、追加で「包丁」を1回実行できます。(任意)

*条件を満たす限り、「包丁」のボーナスアクションは何回でも実行できます。

／例／「包丁」アクション

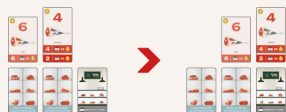


／例／「包丁」のボーナスアクション



熟成フェイズ

2枚の貯蔵庫カードの
上に配置している
全ての肉カードを
右隣にスライドします。



販売フェイズ

商品棚カードの上に配置している肉カードを全て捨て札にします。
捨て札の「販売価格」の合計分だけ、注文書カードまたは場札を獲得できます。

* 注文書カードと場札を組み合わせて、何枚でも獲得することができます。

* 余剰分の「販売価格」を、次手番に繰り越すことはできません。

／例／



捨て札の「販売価格」は
2、2、3 で合計が 7。



「価格」の合計が 7 以下となる、
6 の注文カードと 1 の場札を獲得。

注文書カード

▶ 獲得した注文書カードは裏向きにして手元に所持します。

* 他プレイヤーが手元に所持している注文書カードは獲得できません。

場札

▶ 獲得した場札は、左の貯蔵庫カードの上に配置します。

* 「価格」の記載の無い「肉の重さ」が 1 と 2 と 3 の場札は獲得できません。

▶ 「肉カードの山札」から、場札を獲得した枚数だけ補充します。

* 場札の補充後に、再び場札を獲得することはできません。

泥棒の出現

場札の補充時に「肉カードの山札」の一番底から、
泥棒カードが公開されたら、即座に下記の処理を行います。

▶ 泥棒カードをゲームから除外します。

▶ 手番プレイヤーの手番を即座に終了します。

▶ 各プレイヤーは、右の貯蔵庫カードの上に配置している全ての肉カードを捨て札にします。

▶ 場札と捨て札を裏向きでシャッフルして、新たな「肉カードの山札」を作ります。

▶ 「肉カードの山札」から場札を4枚公開します。以降、場札は4枚になります。

／例／

手番プレイヤーの「仕込フェイズ」の「包丁」の実行中に泥棒カードが公開された場合、「包丁」のボーナスアクション発生の有無に関わらず、即座に手番を終了します。

「熟成フェイズ」、「販売フェイズ」も実行しません。

「泥棒の出現」の処理を実行した後、次プレイヤーの手番を開始します。

ゲーム終了と得点計算

下記のいずれかの条件を満たしたら、ゲームを即座に終了します。

* 手番プレイヤーの手番を即座に終了し、ゲームを終了します。

▶ 「泥棒の出現」以降、「肉カードの山札」が尽きた。

▶ 注文書カードが尽きた。

獲得した注文書カードの得点を合計し、
最も得点の高いプレイヤーが勝者です。

* 同点の場合は、2枚の貯蔵庫カードの上に配置している
肉カードの合計枚数が多いプレイヤーが勝者です。